


PÆDAGOGISK LÆREPLAN

2024 – 2025 V. 3.2 AUGUST 2024


Nørreskovens 
Naturbørnehave **LLL**

Indholdsfortegnelse

Velkommen.....	4
Om Nørreskovens Naturbørnehave	4
Rammen om dagtilbud	4
Den styrkede pædagogiske læreplan	5
Det Pædagogiske Grundlag	5
Børnesyn, dannelse og børneperspektiv, leg, læring og børnefællesskaber	5
Børnesyn	5
Dannelse og børneperspektiv	6
Leg.....	6
Læring	7
Læring via digitale redskaber	8
Børnefællesskaber	9
Praksis - Børnesyn, dannelse og børneperspektiv, leg, læring og børnefællesskaber	9
Pædagogisk Læringsmiljø	10
Samarbejde med forældre om børns læring.....	12
Børn i udsatte positioner	14
Sammenhæng til Børnehaveklassen.....	14
Inddragelse af lokalsamfundet.....	15
Arbejdet med det fysiske, psykiske og æstetiske børnemiljø	15
De 6 læreplanstemaer	17
Alsidig personlig udvikling.....	18
Social udvikling	20
Kommunikation og sprog	22
Krop, sanser og bevægelse	24
Natur, udeliv og science.....	26
Kultur, æstetik og fællesskab.....	27
Evalueringskulturens 3 faser	28
Fase 1 – Formål	28
Fase 2 - Dokumentation	28
Fase 3 – Analysér og sæt evt. en ny retning.....	29
Evalueringskulturens metoder og tilgange til dokumentation og analyse	29
EPP-NNBHV	29



RARRT	30
Børneinterview	30
Observationer.....	30
Datagrundlag for Børn og Uddannelse og KIDS tilsyn	30
Læringsmiljømodel.....	31
Hjernen og Hjertet.....	32
De utrolige år.....	33
Dialogmodel	34
Bilag.....	35
Bilag 1 - Dagtilbudsområde Als' mission og vision	35
Dagtilbudsområde Als' vision	35
Dagtilbudsområde Als' mission	35
Afrunding	36



Velkommen

Denne pædagogiske læreplan er blevet til i årene 2018-2020, med løbende revision, så nærværende er gældende i årene 2024-2025 (Version 3.2).

"Vi har ambitioner på børnenes vegne. Dit barn skal blive så dygtigt så muligt og udfolde sit fulde potentiale. Vi ønsker de bliver gode dannede samfundsborgere med syn for både fællesskabet og eget individ. Vores intention er, at alle børn forlader børnehaven med de optimale forudsætninger for et godt liv.

Læreplanen tilrettes efterhånden som evalueringer peger på tilrettelser i læringsmiljøet.

Vi håber du vil nyde at læse den.

Hilsen



Om Nørreskovens Naturbørnehave

Nørreskovens Naturbørnehave er et kommunalt dagtilbud i Sønderborg Kommune. Tilbuddet blev etableret i 2006 som en rullende skovbørnehave, til huse i 3 skurvogne. Siden da er vognene blevet udskiftet, og i dag råder børnehaven over 3 moderne, tidssvarende vogne, som matcher ambitionerne for det pædagogiske arbejde.

Børnehaven skifter mellem stadepladser i og omkring Nørreskoven på Als.

Børn indskrives fra et større område i oplandet til Nørreskoven. Således er der børn fra både, nord- midt- og Sydals.

Oversigt over personale kan ses på vores hjemmeside.

Vi er en børnehave, der fuldt ud skal leve op til de samme regler og rammer, som et ordinært dagtilbud

Rammen om dagtilbud

Dagtilbudsloven regulerer den pædagogiske opgave. De centrale dele af Dagtilbudsloven, som direkte præger vores praksis er §7 og §8

§ 7 er Formål for dagtilbud som overordnet definerer den pædagogiske opgave

§ 7. Dagtilbud skal fremme børns trivsel, læring, udvikling og dannelse gennem trygge og pædagogiske læringsmiljøer, hvor legen er grundlæggende, og hvor der tages udgangspunkt i et børneperspektiv. Stk. 2. Dagtilbud skal i samarbejde med forældrene give børn omsorg og understøtte det enkelte barns trivsel, læring, udvikling og dannelse og bidrage til, at børn får en god og tryk opvækst. Stk. 3. Børn i dagtilbud skal have et fysisk, psykisk og æstetisk børnemiljø, som fremmer deres trivsel, sundhed, udvikling og læring. Stk. 4. Dagtilbud skal give børn medbestemmelse, medansvar og forståelse for og oplevelse med demokrati. Dagtilbud skal som led heri bidrage til at udvikle børns selvstændighed, evner til at indgå i forpligtende fællesskaber og samhørighed med og integration i det danske samfund. Stk. 5. Dagtilbud skal i

samarbejde med forældrene sikre børn en god overgang fra hjem til dagtilbud. Dagtilbud skal endvidere i samarbejde med forældre og skole sikre børn en god sammenhængende overgang mellem dagtilbud og fra dagtilbud til fritidstilbud og skole ved at udvikle og understøtte deres grundlæggende kompetencer og lysten til at lære.

§ 8 definerer arbejdet med den pædagogiske læreplan

§ 8. Der skal i alle dagtilbud udarbejdes en skriftlig pædagogisk læreplan for hele børnegruppen i alderen 0-2 år og for børnegruppen i alderen fra 3 år og frem til skolestart

Den styrkede pædagogiske læreplan

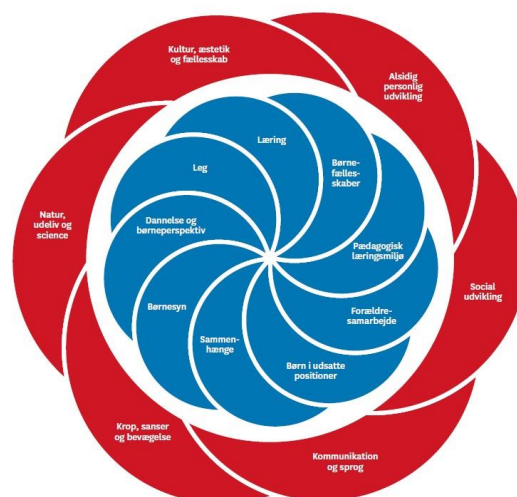
Fra juli 2020 har alle dagtilbud været forpligtiget til at tage afsæt i en styrket pædagogisk læreplan, som grundlag for den pædagogiske praksis, bl.a.

- ❖ Et fælles pædagogisk grundlag med en række centrale elementer (blandt andet leg, børnefællesskaber og et bredt læringsbegreb), som skal udgøre den forståelse og tilgang, hvorpå der skal arbejdes med børns trivsel, læring, udvikling og dannelse i dagtilbud.
- ❖ Arbejdet med etablering af et pædagogisk læringsmiljø hele dagen, herunder i rutinesituationer, planlagte aktiviteter og børneinitieret leg. Beskrivelser af de seks læreplanstemaer samt nye, brede pædagogiske mål for sammenhængen mellem læringsmiljøet og børns læring for hvert tema.
- ❖ Etablering af en evalueringskultur i dagtilbud

Det Pædagogiske Grundlag

Det pædagogiske grundlag, er vores positionering og klangbund i hverdagen, set i forhold til hvordan en hverdag skal forløbe i Nørreskovens Naturbørnehave. Det er her vi forholder os strategisk til en række forhold, som samlet skal udgøre den forståelse og tilgang, hvorpå der skal arbejdes med børnenes trivsel, læring, udvikling og dannelse. Det betyder også at Det Pædagogiske Grundlag inspirerer og rammesætter tilgangen til andre skriftliggjorte forhold f.eks.

- ❖ Faglige retningslinjer og vejledninger på afdelingsniveau
- ❖ Forældreinformation ved opstart i børnehave
- ❖ Pædagogiske fokusområder
- ❖ Samtalemateriale
- ❖ Hjemmeside



Børnesyn, dannelse og børneperspektiv, leg, læring og børnefællesskaber

Børnesyn

Barndommen har en værdi i sig selv - Det at være barn har værdi i sig selv. Børn skal ikke alene forberedes på at blive voksne, men også støttes, guides, vejledes og værdsættes i de første år. Nørreskovens Naturbørnehave skal understøtte en barndom, hvor der er plads, tid og ro til at være barn, og hvor et nærværende og tillidsskabende personale skaber rammer for det enkelte barns trivsel, læring, udvikling og dannelse.

Børn opfattes grundlæggende som kompetente og selvstændige. Samtidig har børn brug for omsorg, udfordringer og tydelige rammer, der understøtter deres tilknytning. De skal mødes med positive forventninger og tillid fra det pædagogiske personale. Børnene skal lære om grundlæggende demokratiske principper, og udvikle den nødvendige dannelse og omtanke, for at kunne begå sig i livet.

Børn skal være børn - Voksne skal være voksne. Indbyrdes er vi ligeværdige, men den voksne har det relationelle ansvar.

Dannelse og børneperspektiv

Det pædagogiske personale skal skabe læringsmiljøer, præget af omsorg, tryghed og tillid, hvor det enkelte barn tør udfordre sig selv for derigennem at tilegne sig ny viden og handlemuligheder. Læringsmiljøerne skal understøtte, at alle børn udlever deres fulde potentiale, udvikler karakterdannelse og selvbevidsthed. Alle børn skal styrkes i at udvikle deltagelseskompetence i fællesskaber.

Det er det pædagogiske personales ansvar at definere et spillerum, som hvert barn magter at agere indenfor. Der skal være en vekselvirkning, mellem at være aktivt deltagende i beslutninger, og kunne respektere at lade sig bestemme over, og honorere krav om gensidighed og ansvarlighed over for fællesskabet.

I hverdagen skal børnenes perspektiv inspirere det pædagogiske personale til at igangsætte aktiviteter, og understøtte børneinitieret leg. Dette sker for at skabe processer hvor det enkelte barn deltager og har indflydelse på indhold og form, og derigennem forankrer værdier og viden i egen personlighed, som rettesnor for at orientere sig og handle i en global verden, som et hensynsfuldt, kritisk, demokratisk menneske.

Det pædagogiske personale skal have blik for at inddrage ligestilling i det pædagogiske arbejde

"Vi har ambitioner på børnenes vegne. Dit barn skal blive så dygtigt så muligt og udfolde sit fulde potentiale. Vi ønsker de bliver gode dannede samfundsborgere med syn for både fællesskabet og eget individ. Vores intention er, at alle børn forlader børnehaven med de optimale forudsætninger for et godt liv.

Leg

Leg er en virksomhed i sig selv, børnene indtager forskellige positioner, øver sig i at forholde sig søgende, udforskende og skabende i forhold til omgivelserne.

Legen skaber en arena hvor børnene kan eksperimentere med tanker og følelser. Gennem legen udvikles børnenes kropslige, følelsesmæssige, sociale og kognitive udvikling og identitet



Legen er en forestillingsverden, som alternativ den aktuelle virkelighed, hvor børnene øver sig i at håndtere konflikter, samt deltage i, og forlade fællesskaber

Børns spontane og selvorganiserede leg skal både anerkendes og respekteres og gives betydelig plads i hverdagen i Nørreskovens Naturbørnehave. Det pædagogiske personale har samtidig et ansvar for at have opmærksomhed på, hvordan legefællesskaberne blandt børnene udvikler sig, samt facilitere muligheder for en bred vifte af legetyper. Former kunne være rolleleg/fantasileg, regelleg, bevægelsesleg, konstruktionsleg og risikofyldt leg.

Det pædagogiske personale skal løbende vurdere, om det er nødvendigt at rammesætte legen, så alle børnene trives i legen, prøver nye roller og sociale kombinationer og har en positiv oplevelse af at være med.

Det pædagogiske personale skal understøtte legen, men også gøre børnene bevidste om hvornår legen stopper eller holder pause, for derigennem at kunne tilbyde personale styrede legeaktiviteter, f.eks. samling. Det er her børnene får en anden arena, for at følge personalets initiativ og udvikle fælles opmærksomhed. I denne proces skal personalet have blik for børnenes initiativer og perspektiver for at fremme medbestemmelsen

Læring

I Nørreskovens Naturbørnehave har vi et bredt læringsbegreb, hvor vi ser al barnets aktivitet og opmærksomhed som læring. Læring sker med andre ord hele tiden, gennem hele dagen. Læring sker gennem børneinitieret leg og de relationer og roller børnene indgår i. Læring sker i de personaleinitierede aktiviteter f.eks. ture ud i skoven. I børnenes læring skal naturen indgå som en naturlig arena, som samtidigt er den røde tråd for hverdagens gang.

Det pædagogiske læringsmiljø i Nørreskovens Naturbørnehave skal fremme børnenes kropslige, følelsesmæssige, sociale og kognitive udvikling.

Personalet skal have børnenes læring som pejlemærke i deres beslutninger – vi skal prøve at skabe et læringsrum, hvor der er alsidige muligheder, og hvor børnenes initiativer så vidt muligt realiseres eller understøttes.

Læring sker også i rutinesituationer som kræver det pædagogiske personales opmærksomhed.

Det pædagogiske personale skal engagere sig i aktiviteter der fremmer børnenes kognitive udvikling f.eks. spille spil eller puslespil. Personalet skal desuden understøtte leg med væsentlige motoriske udfoldelser, f.eks. gyngende børnene. I Samværet skal der tænkes bredt i forhold til læring, f.eks. at inddrage sprogstimulering i motoriske aktiviteter, det værende sig at synge mens børnene gynges eller lave rim og remser mens børnene er på motorikbane.

Vores tilgang til børnenes læring medfører en række pædagogisk bevidste fravalg i relation til organisering, arbejdsformer og indhold, som også skal ses i relation til vores børnesyn:

- ❖ Jf. vores børnesyn "*Børn skal ikke alene forberedes på at blive voksne, men også støttes, guides, vejledes og værdsættes i de første år. Nørreskovens Naturbørnehave skal understøtte en barndom, hvor der er plads, tid og ro til at være barn...*" har vi fravalgt at arbejde med projekter og termer der relaterer sig til voksendommen. Det betyder bl.a.
 - Vi arbejder generelt ikke projektorienteret – vi tilstræber at supplere det børnene oplever, og er nysgerrige på.
 - Vi arbejder i begrænset omfang efter gruppeopdeling f.eks. efter alder, udviklingsbehov eller køn. Hovedvægten er dog på samvær og leg, på tværs af alder og køn
 - Vi arbejder ikke med legezoner eller grupperum – børnene kan som udgangspunkt vælge hvor de vil lege
 - Vi arbejder ikke med termer som *FN's verdensmål* som udgangspunkt for læring.
- ❖ Vi arbejder ikke med månedsplaner/ugeplaner. Den røde tråd i hverdagen skabes gennem et børneperspektiv, resultater fra evaluerende pædagogisk praksis og årstidernes muligheder

- ❖ Vi vægter at afholde traditioner, så de passer med den samtid børnene lever i. Dog med respekt for traditioner, som væsentlige bærere af dansk kulturtradition. Nyere traditioner som halloween finder ikke indpas i praksis
- ❖ Vi vægter eksplicitte læringsforløb, særlig med vægtning fra ca. 4 år. Børn skal lære at være en del af et fællesskab og introduceres til forskellige deltagelsespositioner, for herigennem at udvikle evnen til at samarbejde, indgå kompromis og udvikle ansvarsfølelse for egne handlinger

I de eksplicitte læringsforløb, planlagte og spontane aktiviteter, er personalet bevidste om egen rolle set i forhold til børnenes læringsudbytte.

Læring via digitale redskaber

I Nørreskovens Naturbørnehave er vi åbne over for, at digitale redskaber kan understøtte børnenes læring. Det er vigtigt at digitale redskaber primært bruges til at nuancere og kvalificere læring f.eks. ved at der læses en bog, som ses filmatiseret. Andre eksempler kunne være at se juleevangeliet i forskellige former, og fra forskellige kilder.

Digitale redskaber kan også understøtte børnenes læring om naturen f.eks. via apps der kan artsbestemme eller filmklip om dyr. Generelt skal digitale redskaber understøtte børnenes læring indenfor og på tværs af de 6 læreplanemaer, for at skabe nysgerrighed og gåpåmod for egen udforskning eller leg.

Det skal altid vurderes om digitale redskaber står alene eller skal suppleres med andet materiale. Der skal være en afbalanceret tilgang til brug, hvor omfang og udbytte løbende evalueres. Udgangspunktet er at de *kun anvendes i det pædagogiske arbejde med børns trivsel, læring, udvikling og dannelse, hvis det fagligt kan begrundes*, og lejlighedsvis anvendes til mere lystprægede formål f.eks. at se en video i en ferieperiode.

Digitale redskaber kan fagligt begrundet anvendes til:

- ❖ Forevisning af film om kulturelle forhold der kvalificerer og nuancerer børnenes forståelse af forhold egne og andres værdier, baggrunde, normer og traditioner
- ❖ Forevisning af film af kulturhistorisk kvalitet f.eks. film der supplerer læsning af bøger af danske forfattere
- ❖ Forevisning af film der udvider børnenes begrebsverden, og understøtter deres oplevelsesverden f.eks. film fra forlystelsesparker, museer eller feriedestinationer
- ❖ Læring omkring flora og fauna f.eks. artsbestemmelse eller dyrefilm/naturfilm fra pålidelige kilder med børn som målgruppe
- ❖ Geografisk læring f.eks. via app'en Google Earth eller Google Maps
- ❖ Læring omkring vejr og vejrfænomener f.eks. DMI.dk
- ❖ Film og foto, og bearbejdning heraf f.eks. planchefremstilling
- ❖ Dokumentations og evalueringsprocesser
- ❖ Kognitiv stimulering via spil eller brug af specialpædagogiske redskaber

Børnefællesskaber

Vi ser børnefællesskabet som en afgørende arena for leg, dannelse og læring. Det er til enhver tid det pædagogiske personales ansvar at skabe de rigtige rammer for børnefællesskabet, så alle børn i fællesskabet får mulighed for at danne relationer. Børnefællesskabet skal være præget af indbyrdes imødekommenhed og respekt – det gælder alle relationer både barn/barn og barn/personale.

Det enkelte barn skal opleve børnefællesskabet som et forum hvor der er plads til at udforske og udfolde sig selv som individ, men samtidigt øve sig i at indgå i forpligtigende relationer og aktiviteter. Der skal være plads til at veksle mellem at tage initiativ og afprøve forskellige positioner.

”3 børn leger med byggebrikker ved stadepladsen. De bygger et hus som den ene sidder inde imens det bygges. De 2 børn der bygger, har en dialog om husets udformning. Undervejs opstår der lidt uenighed og det ene barn trækker sig lidt væk. Det barn der sidder inde i huset, kalder på det barn der er gået lidt væk, og rækker det en byggebrik. Barnet genoptager byggeriet”

Det pædagogiske personale skal skabe balance mellem individ og fællesskab.

Forældrene har et medansvar, som betyder, at forældrene indgår i at skabe et velfungerende børnefællesskab præget af anerkendelse af alle børn og familier, uanset disses forudsætninger.

Nørreskovens Naturbørnehave skaber rum for, at børn kan etablere venskaber på tværs af alder, køn og kultur, og at mobning og udelukkelse forebygges.

Praksis - Børnesyn, dannelse og børneperspektiv, leg, læring og børnefællesskaber

I Nørreskovens Naturbørnehave har vi igennem de seneste år arbejdet på mange måder ift. struktur i hverdagen. Der har været perioder med ugeplaner/14-dages planer og en detaljeret årsplan. Denne arbejdsform er vi gået fra pga. mange overvejelser – primært fordi vi ikke mener at det gav et korrekt og solidt grundlag for at arbejde med den styrkede pædagogiske læreplan. I stedet har vi arbejdet med en hverdag hvor vores børnesyn, dannelsesidealer, leg og læring i højere grad kan udfolde sig. Dette betyder bl.a. at vi forpligtiger os i:

- ❖ Den frie leg prioriteres højere. Det kommer bl.a. til udtryk ved flere perioder med uafbrudt børneinitieret leg hvor personalet guider, vejleder og støtter børnene, samt deltager i legen
- ❖ Der er fokus på dannelse. Dette samarbejdes der med forældre om i hverdagen, og gennem dagtilbud-hjem samtaler
- ❖ Der arbejdes med demokrati i børnehøjde bl.a. børns ret til at være medbestemmende ift. ture ud i skoven

”Vi er på tur ud i skoven. De Yngste børn som er med, har gået et godt stykke vej. En pige fra Skolegruppen foreslår en omvej der gør turen betydeligt længere. Turen splitter op i 2 således at Anne følger med de yngste børn hjem, mens dem der har lyst kan fortsætte med Michael på den længere tur”

- ❖ Der er kontinuerlig fokus på børnenes trivsel via TOPI hvor alle børn 2 gange årligt trivselsvurderes. Herefter sættes der ind med målrettede indsatser
- ❖ Børnene skal have lov til at være børn, og de skal ikke have et råderum der ligger ud over deres kompetencer, såvel socialt som kognitivt. Vi skal stadig have et tæt samarbejde med forældre om det enkelte barns trivsel, læring, udvikling og dannelse

- ❖ Det pædagogiske personale skal have øje for hvert enkelt individ i legen – alle børn skal have en position i legefællesskabet. Dette sker bl.a. ved at skabe mindre leg og læringsmiljøer inde og ude, og dele børnene op i mindre fællesskaber

”Michael er i gang med at gyng 3 børn på fugleredegyngen. Der står 4 børn i kø. De 3 børn på gyngen vil gerne gyng højt. Den forreste pige i køen siger ”Jeg kan ikke lide det så højt” Michael spørger om nogen vil med på den næste tur hvis gyngen ikke kommer så højt op. En pige i køen svarer ja, men hun vil også gerne gyng højt. De 2 piger bliver enige om en tur sammen som ikke er så høj, og så kan den ene pige blive på gyngen og få en høj tur bagefter. Det accepteres af alle børn”

- ❖ Børnenes initiativ og lyst skal følges af personalet – f.eks. skal vi støtte op om de børn der periodevis fordyber sig i spil/puslespil, og hele tiden have for øje hvordan vi kan udfordre dem, så de oplever at deres gåpåmod og nysgerrighed bliver set, og taget alvorligt.

”En pige henvender sig til en vikar, og spørger om hun kan klippe. Planen var egentligt at lege udenfor, men flere børn stemmer i, at de gerne vil klippe julepynt. Personalet organiserer aktiviteten sammen med 8 børn, der samles i Aktivitetsvognen. Sakse, skabeloner, pap mv. findes frem, og der klippes julepynt, der hænges op. Da det er frokosttid, hjælpes alle med oprydning. Undervejs er der sat julemusik på, og vognen emmer af ro og fordybelse”

- ❖ Der kan periodevis arbejdes temaorienteret f.eks. f.eks. grovmotorik.
- ❖ Tilgangen til børnene skal præges af nærvær og tillid. Ros skal præge kommunikationen. Børnene skal kunne søge nærhed og tryghed ved personalet, som skal vise glæde for, og engagement i, det enkelte barn. Personalet skal skabe gode rammer for samspil ved at veksle mellem at guide/vejlede og spørge ind med oprigtig interesse for børnenes oplevelsesverden. Børnene skal opleve personalet som responsive og oprigtige, i stimulerende samspil – både i leg, aktiviteter og rutinesituationer
- ❖ Det pædagogiske personale fordyber sig sammen med børnene – de er deltagende der hvor børnene er og viser engagement ift. det børnegruppen er optaget af. Dette kan inspirere personalet til planlagte aktiviteter

”En dreng henvender sig til Michael og spørger om de skal spille vendespil. Michael svarer at det vil han gerne. Flere børn stemmer i, at de gerne vil være med. Brikkerne kommer ud på bordet og børnene enes om at spille i hold hvor der er 2 på hvert hold. Undervejs guider og vejleder Michael børnene, men en enkelt har svært ved at vise opmærksomhed og forstå turtagning og spillets regler. Michael kalder på Anne der sidder sig ned ved bordet og støtter det udfordrede barn, så det får en deltagelsesposition i spillet. Da spillet er færdigt, måles bunkerne med stik og en vinder kåres”

Pædagogisk Læringsmiljø

Det pædagogiske læringsmiljø skal afspejle de centrale elementer i Det Pædagogiske Grundlag – det betyder at der i praksis skal være kohærens mellem hvad Det Pædagogiske Grundlag beskriver, og hvordan hverdagen udmøntes via de 6 læreplanstemaer, og deres mål og indholdsbeskrivelse. Samtidigt er vores mission ”En god dag i et udviklende miljø” retningsgivende for praksis.

I Nørreskovens Naturbørnehave arbejdes der bevidst og målrettet med at skabe trivsel, læring, udvikling og dannelse, for alle børn gennem hele dagen. I dette arbejde skal det pædagogiske personales kompetencer og interesser indtænkes, samt hvilke muligheder der forekommer i nærmiljøet – herunder hvad oplandet til stadepladsen kan tilbyde ift. at skabe læring omkring naturen.

I tilrettelæggelsen af det pædagogiske læringsmiljø skal der tages hensyn til strukturelle parametre som årstid, vejr, børnegruppens størrelse og karakter samt normering. Desuden vægtes proceselementer som samspil, omsorg og dialog. Det er vigtigt at både proces og strukturelementer, indgår som klangbund når det pædagogiske personale tilrettelægger dagens gang, og de læringsmiljøer som tilbydes. Det kan f.eks. være overvejelser om hvordan vi opdeler børnene på gåture.

”En overgang havde vi en gruppe på 5 børn med behov for ekstra sproglig opmærksomhed bl.a. i forhold til udtale, syntax og ordforråd. De 5 børn var meget optaget af ”Babblarna”, som er et pædagogisk materiale for børn med bl.a. udtalevanskeligheder. De 5 børn var samlet hver formiddag hvor der blev læst højt fra 2 bøger, samtidigt med at figurerne fra bøgerne var med i en lille rammeleg. Børnene havde her et lille læringsrum hvor der blev taget udgangspunkt i netop deres behov”

Det pædagogiske personale og ledelsen har løbende blik for, hvordan praksis kan rammesættes, organiseres og tilrettelægges, så børnene får de bedste betingelser for at lære og udvikle sig. I Denne proces ser vi forældrene og forældresamarbejdet som centrale elementer. Forældrene skal – selvom de ikke er til stede – skabe rammer og forudsætninger for at børnene kan indgå i leg og læring, blive selvhjulpne og opleve positive erfaringer motorisk, sprogligt og socialt. Man kan sige at de implicit er en del af børnenes læringsmiljø gennem hele dagen. Dette betyder i praksis at der er forventninger og krav til forældrene, som definerer samarbejdet. Dette ses bl.a. via konkrete krav til børnenes påklædning og garderobe, herunder krav til hvordan garderoben er organiseret dvs. hvordan udstyr gøres tilgængeligt for det enkelte barn

” I garderoben er der konkrete krav til organisering af børnenes udstyr. En pige skal have skiftet strømper og kommer ind i garderoben til Anne. Anne er i gang med 3 andre børn der skal have skiftet tøj. Hun sidder i øjenhøjde med dem og tilbyder sin hjælp. De er stort set selvhjulpne og har selv fået deres nederste garderobekasse ned, hvor der er skiftetøj. De finder selv hvad de skal bruge og klæder sig på. Da pigen kommer ind, får hun sin kasse og Anne siger ”Find du de strømper du gerne vil skifte til”. Imens guider og vejleder Anne børnene – en skal have vendt sin bluse rigtigt, en anden bøvler med en lynlås. Stemningen er rolig, afdæmpet og børnene søger hjælp ved behov. Da de en efter en bliver færdige sætter Anne deres kasser tilbage”

Herudover konstitueres det pædagogiske læringsmiljø ved:

- ❖ Den børneinitierede leg understøttes af mindre legemiljøer på stadepladsen samt i nærmiljøet. For hver stadeplads er der områder som udforskes, hvor børnene kan forholde sig udforskende og lære om naturens flora og fauna
- ❖ Ved stadepladsen opbygges der oaser med motoriske udfoldelsesmuligheder f.eks. motorikbane, gynger og mulighed for at klatre i træer. Der er forskelligt legetøj tilgængeligt, som børnene kan bruges i deres børneinitierede leg f.eks. byggebrikker og sandlegetøj
- ❖ Der tilbydes ad-hoc aktiviteter såsom at hjælpe med at save brænde eller snitte – dette som en personalestyret aktivitet, men med plads til børnenes medbestemmelse
- ❖ Al legetøj som traditionelt bruges indendørs kan bringes med ud – puslespil, spil, konstruktionslegetøj – dog med hensyn til vejrets udfald. Børnenes initiativ og gåpåmod skal så vidt muligt imødekommes

"En lun efterårsdag kommer 2 drenge og spørger om de kan lege med PLUS PLUS brikker. De vil gerne have dem med udenfor. Louise svarer at det kan de godt, så længe de finder et bord med dug på. De 2 drenge hentet brikkerne sammen med Louise og de sidder længe og bygger forskellige figurer. Michael kommer hen og spørger hvad de bygger? De svarer at de bygger dyr fra skoven. Michael finder en bog med dyr som børnene kan se i. Flere børn kommer til og aktiviteten varer det meste af eftermiddagen"

- ❖ Børnene er ikke stueopdelte og der er ikke fysiske barrierer, der bestemmes af stue, alder eller køn – Her har børnene frit valg
- ❖ Der arbejdes også med ad hoc gruppeopdeling som bestemmes af børnenes behov f.eks. mindre grupper der har fokus på sprog eller motorik
- ❖ Læringsmiljøet skal understøtte mangfoldige erfaringer. Ved hver studeplads skal det pædagogiske personale inkludere studeplads samt nærmiljøet som arene for børneinitieret leg samt pædagogiske aktiviteter og udforskning

"En gruppe børn er på tur til stranden. Anne er gået med. Børnene klatrer på skrænten, finder ting ved stranden og kaster med sten ud i vandet. Anne sidder med 2 piger som har fundet et krabbeskjold. Flere børn kommer til og der findes flere krabbeskjolde som børnene tager med op til studepladsen og viser frem til samling. Der er fundet en bog om "Hvad kan du finde på stranden" som Anne læser højt til samling"

- ❖ Det pædagogiske personale skal engagere sig gennem hele dagen – Engagement kan også komme til udtryk ved at personalet forholder sig observerende, med øje for at alle børn får en plads i legefællesskabet. Det pædagogiske personale skal kunne veksle mellem roller, fra at være observerende, til at understøtte og være aktivt deltagende.

Samarbejde med forældre om børns læring

Vi har på vores hjemmeside formuleret en "Velkommen" folder der informerer om praktiske og pædagogiske forhold, der understøtter det daglige forældresamarbejde. Dette skal læses af forældre inden 1. børnehavedag. Materialet findes under [Nørreskovens Naturbørnehave \(aula.dk\)](#) – se "Praktiske oplysninger" – "Velkommen"

Der er i Nørreskovens Naturbørnehave lavet klare procedurer for modtagelse af børn samt det løbende samarbejde frem mod skolestart. Af samarbejdstiltag kan nævnes

- ❖ Der er oprettet en "Modtagelse af ny familie", som definerer de opgaver der vedrører modtagelse af et nyt barn og familie. Listen skal sikre et ensartet serviceniveau, samt en professionel og struktureret tilgang til nye børns opstart, for at medvirke til trivsel i den første børnehavetid

The document is a checklist and registration form for welcoming a new family to the nursery. It is divided into two main sections: registration and reception.

Left Page: Modtagelse af ny familie

- Registrering:** Fields for Name, Address, and Phone number.
- Registrering i systemet:** A checklist with items like "Barnets navn er indført i systemet", "Barnets adresse er indført i systemet", etc.
- Færdig registrering:** A section for the parent to sign and date, with a QR code for scanning.

Right Page: Opskrift på modtagelse af nye familier

- Checklist for reception:** A table with columns for "Barn", "Dag 1", "Dag 2", "Dag 3", "Dag 4", "Dag 5".
- Information til forældre:** A section for providing information to parents, including a table for "Information til forældre" with columns for "Information", "Dag 1", "Dag 2", "Dag 3", "Dag 4", "Dag 5".
- Information til personale:** A section for providing information to staff, including a table for "Information til personale" with columns for "Information", "Dag 1", "Dag 2", "Dag 3", "Dag 4", "Dag 5".

- ❖ Overdragelsessamtale med forældre og vuggestue/dagplejer + evt. tværfaglige samarbejdspartnere hvis nødvendigt
- ❖ Folderen "Pædagogisk Fokusområde – Børnehavestart" med fokus på trivsel og udvikling mellem 3 - 3,6 år
- ❖ Tilbud om besøg af sundhedsplejerske. Der laver en motorisk screening og 3-års undersøgelsen, og efterfølgende samtale med formidling af resultat
- ❖ Mulighed for at booke dagtilbud-hjem samtale 4 gange årligt. Relevante redskaber inddrages f.eks. sprogvurdering eller Overgangsbeskrivelse. Der er fokus på at forebygge og foregribe mistrivsel, samt understøtte barnets alderssvarende udvikling
- ❖ Løbende mulighed for tværfaglig sparring evt. med deltagelse af forældre
- ❖ Mulighed for konsultativ bistand fra fagpersonale f.eks. psykolog eller talepædagog
- ❖ Dagtilbud-hjem samtaler forberedes efter materialet "Forberedelse af dagtilbud-hjem samtale". Materialet indeholder relevante observationspunkter, der sikrer et nuanceret syn på det enkelte barns trivsel og udvikling og fokus på karakterdannelse



- ❖ Referat fra dagtilbud-hjem samtale føres som Fokuspunkt inkl. børnehavens anbefalinger til hvorledes forældre hjemme kan styrket deres barns trivsel, læring, udvikling og dannelse. Deles via Forældreportalen, sammen med andre relevante dokumenter f.eks. sprogvurdering

Øvrige samarbejdstiltag i Nørreskovens Naturbørnehave

- ❖ Der er formuleret faglige retningslinjer, der støtter op om samarbejdet mellem dagtilbud og forældre
- ❖ Vi har udviklet materialet "Pædagogisk Fokusområde" hvor forældre kan orientere sig, samt se forslag til aktiviteter inden for relevante temaer. Nedenfor ses uddrag fra "Kognitiv og sproglig udvikling"



- ❖ Velkomstfolder informerer om hvad garderoben skal indeholde + påklædning hjemmefra, for at give det enkelte barn de bedste rammer for en aktiv og lærerig hverdag, og med fokus på læring i rutinesituationer

- ❖ Børnehaven laver trivselsvurdering 2 x årligt med tilbud til forældre om efterfølgende dagtilbud-hjem samtale – det betyder at forældre selv kan booke en samtale hvis de mener det er nødvendigt ift. Deres barns trivsel, læring, udvikling og dannelse i børnehaven eller i hjemmet
- ❖ Hen over året er der forskellige arrangementer for børn og forældre f.eks. sommerfest og risengrødsspisning. Her kan personale og forældre lære hinanden bedre at kende
- ❖ Samarbejde med forældre omkring tilskud til maddage, hvor børnene tilbereder egen frokost ud fra medbragte råvarer. Ordningen er baseret på frivillighed.
- ❖ Der udsendes ugebrev via Aula med praktisk og pædagogisk information

Børn i udsatte positioner

Børn i udsatte positioner skal opleve at være en inkluderet del af fællesskabet – på det enkelte barns præmis og med udgangspunkt i dets behov og potentiale.

Det betyder at det pædagogiske personale skal have ekstra opmærksomhed rettet mod de børn, som ikke automatisk får en plads i børnefællesskabet f.eks. pga. sproglige eller kognitive udfordringer. Der skal arbejdes målrettet mod at styrke børnene på de områder hvor de oplever dem udfordret, som platform for at de kan agere og deltage i leg og aktiviteter.

Dette kan ske i det almene læringsmiljø – studepladsen, eller i et tilrettelagt læringsmiljø hvor det pædagogiske personale arbejder ud fra mål og handleplaner for det enkelte barn. Her skabes der et andet læringsmiljø hvor barnet oplever en 1-1 relation eller at være deltagende i en mindre gruppe af børn.

I det almene læringsmiljø kan det etableres mindre læringsmiljøer med fokus på bestemte udviklingsområder f.eks. motorikbaner som styrker børnenes grovmotorik. Disse mindre miljøer kan børn i udsatte positioner selv opsøge. Personalet kan tilrettelægge aktiviteter eller blot understøtte, guide og vejlede det enkelte barn til at udforske og udfordre sig selv.

Ved behov vurderes det om:

- ❖ Der er behov for ekstra skriftlighed f.eks. en løbende opfølgning på barnets udvikling og trivsel
- ❖ Inddragelse af metoder f.eks. Dansk Pædagogisk Udviklingsbeskrivelse
- ❖ Sparring
- ❖ Supplerende dagtilbud-hjem samtaler

Der samarbejdes med relevante faggrupper f.eks. psykologer og talepædagoger. Disse kan inddrages konsultativt for at styrke personalets handlemuligheder i hverdagen.

Der samarbejdes med Ressourcecenter Dagtilbud. Børn der er visiteret til ressource timer, har hver en handleplan, som løbende revideres, for at være aktuel og retningsgivende for barnets behov.

Sammenhæng til Børnehaveklassen

Jf. lovgivning, skal der i barnet i dets sidste børnehave år, indgå i et skoleunderstøttende pædagogisk læringsmiljø, der skaber sammenhæng til børnehaveklassen. Der arbejdes både eksplicit og implicit, individuelt og kollektivt med at det enkelte barn bliver skoleforberedt, både følelsesmæssigt, socialt, motorisk og kognitivt.

I vores registreringssystem laves der en Børneprofil indeholdende data om barnet:

- ❖ Trivselsvurdering
- ❖ Resultat af DialogVurdering(er) – Laves ved anmodning fra forældre før samtale
- ❖ Resultat af sprogvurdering(er)
- ❖ Overgangsbeskrivelse, udfyldt af børnehave og tilbudt til forældre

❖ Evt. Fokuspunkter

Dette præsenteres på et overdragelsesmøde (Hvis kommunal folkeskole er valgt), hvor der er et formaliseret samarbejde. Der er ad hoc samarbejde med privat og friskolerne.

Gennem året modtager vi besøg af børnehaveklasselederen på Nørreskov-Skolen. Samarbejdet indeholder små læringsforløb og aktiviteter, samt løbende sparring omkring indsatser i det skoleunderstøttende læringsmiljø.

Indholdet i det skoleunderstøttende læringsmiljø, bestemmes til dels af børnegruppens sammensætning og behov, men typiske indholdselementer er:

- ❖ Sprogstimulering – lydlig opmærksomhed, narrative kompetencer, ordforråd og skriftsprogskoncepter
- ❖ Motoriske kompetencer f.eks. blyantgreb, klippe med saks, udholdenhed på gåture
- ❖ Sociale og personlige kompetencer f.eks. samarbejdsevner, beskedforståelse, regelforståelse, gåpåmod, selvorganisering, selvhjulpenhed og livsduelighed
- ❖ Kognitive kompetencer f.eks. grundliggende tal og mængdeforståelse

Forløbet har ikke en fast skabelon. Vi prøver at imødekomme børnegruppens behov, og med plads til enkeltindsatser.

Formålet med det skoleunderstøttende læringsmiljø er at give børnene *forudsætninger* for at kunne begå sig alsidigt i skolen. Dog skal det pointeres at skoleforberedelse er noget der opbygges gennem hele barndommen – både i hverdagens frie leg, rutinesituationer og aktiviteter, såvel hjemme som i børnehaven.

Børnenes skoleforberedelse understøttes desuden af

- ❖ Vedtagne faglige retningslinjer f.eks. Faglig retningslinje for færdsel, som skaber rammerne for gode trafikvaner
- ❖ Information til forældre kaldet "Pædagogisk Fokusområde", særligt "Skoleforberedelse"
- ❖ Forældre der engagerer sig i børnenes liv - Har styr på garderoben, styr på Aula ift. datoer, mødetidspunkter mv.

Inddragelse af lokalsamfundet

I Nørreskovens Naturbørnehave ser vi oplandet til studepladserne som naturlige læringsarenaer for børnene. Derfor benytter vi at de faciliteter som f.eks. instanser stiller til rådighed – de værende bådebroer, shelters og lokale foreninger, erhvervsdrivende.

Vi samarbejder hvert år med Elstrup Mølle, hvor børnene er på juletur og pynter juletræet på loftet.

Vi er til åbent hus ved Egen frivillige Brandværn.

Vi benytter Stevning Kulturhus som genhusningssted hvor vi benytter stedet faciliteter bl.a. cafe og gymnastiksal.

Sønderborg Kommune stiller et børnehavebibliotek til rådighed, hvor børn og forældre kan låne bøger med hjem. Bibliotekaren kommer og skifter bøger samt læser højt for en gruppe børn.

Sønderborg Kommune stiller desuden en række tilbud til rådighed bl.a. naturvejledere og arrangementer knyttet hertil. Hertil kommer bl.a. tilbud fra Vidensby Sønderborg, Musikskolen, SONFOR, Sønderborg Sangcenter og bibliotekerne i Sønderborg Kommune.

I nærområdet er der også regionale aktører som tilrettelægger læringsforløb for børnehaver bl.a. Region Sønderjylland Schleswig.

Lokale aktører kan også inddrages f.eks. biavlere og administratorer af kulturhistoriske seværdigheder.

Arbejdet med det fysiske, psykiske og æstetiske børnemiljø

Der arbejdes med det fysiske børnemiljø i Nørreskovens Naturbørnehave på følgende måde:

- ❖ Støjniveau – vi er ude det meste af tiden så støjgener er ikke en stor del af hverdagen. Dog opstår der en flaskehals hvis alle skal være inde i 3 skurvogne. Derfor er det vigtigt at vi målrettet arbejder med dette.

Vi bruger en farvegraderet støjskala som vi snakker med børnene om. Hvis man har behov for at larme mere end niveau 3 må legen foregå udenfor

- ❖ Ift. indeklima så udluftes der hyppigt. Der er gulvvarme som giver en behagelig temperatur. Børnenes garderober skal tømmes for vådt tøj hver dag og vådt tøj tilstræber vi at putte i poser
- ❖ Indenfor er der begrænset plads til fysisk udfoldelse, men stadepladsen og nærmiljøet i skoven giver masser af plads og muligheder. Dem udnytter vi en både børneinitieret leg og planlagte/spontane aktiviteter
- ❖ De stille aktiviteter kan foregå både ude og inde. En sommerdag kan børnene sidde udenfor og bygge med Lego, men det er oplagt at gå inden døre når det er koldt. Børnene har adgang til både bord og gulvplads indenfor, og masser af bordplads udenfor
- ❖ Garderoberne er fysisk små, så vi prioriterer at have børnene i garderoben i små hold. Garderoben er struktureret med 2 kasser + kroge og skohylde. De 2 kasser bruges til hat/handsker og skiftetøj. Der er klare retningslinjer for hvordan det skal struktureres, for at understøtte børnenes selvhjulpethed
- ❖ Vognene er udstyret med LED belysning som er sensorstyret. Det giver et godt lys, som ved behov kan dæmpes
- ❖ Badeværelserne er udstyret med gulvvarme. Der er 3 toiletter og en urinal. Dertil hæve/sænke puslebord. Der er 2 håndvaske + udendørs håndvask
- ❖ Udearealerne skifter 4 gange årligt pga. stadepladsskifte. De 4 stadepladser tilbyder forskelligt terræn og bevoksning. Dette inspirerer børnene til forskelligartet leg. Der er mulighed for at børnene kan lege uden direkte personale opsyn
- ❖ Hver stadeplads opbygges for hvert skift med forskellige muligheder – gynger, motorikbane og gynger
- ❖ Legetøj præsenteres i mindre kasser, for at gøre det overskueligt

Der arbejdes med det psykiske børnemiljø i Nørreskovens Naturbørnehave på følgende måde:

- ❖ Der ønskes et tæt samspil mellem børn og det pædagogiske personale. Ved dagens start er det naturligt at indgå i aktiviteter sammen f.eks. spil/puslespil/tegne/højtlesning. De børn der ønsker at påbegynde børneinitieret leg, har mulighed for dette, enten ude eller inde
- ❖ Det pædagogiske personale tilstræber en atmosfære præget af gensidig tillid, respekt, imødekommenhed og tolerance. Det værende både mellem barn/personale og barn/barn. Det pædagogiske personale guider og vejleder børnene og opmuntrer dem til at mestre eget liv. Der skal være plads og tolerance over for forskellighed og der skal til enhver tid være fokus på at bekæmpe udelukkelse og mobning. I hverdagen er dannelse derfor et vigtigt element

Der arbejdes med det æstetiske børnemiljø i Nørreskovens Naturbørnehave på følgende måde:

- ❖ Vi er en børnehave hvor fysiske produkter lavet af børnene ofte gives med hjem. De fysiske rammer indbyder ikke til at børnenes produkter udstilles gennem længere tid. Udsmykning i vognene sker med udgangspunkt i børnenes læring f.eks. alfabet plakater, dyreplakater mv. Her har børnene mulighed for selv at opsøge læring
- ❖ Indretningen sker med hovedvægt på praktiske forhold

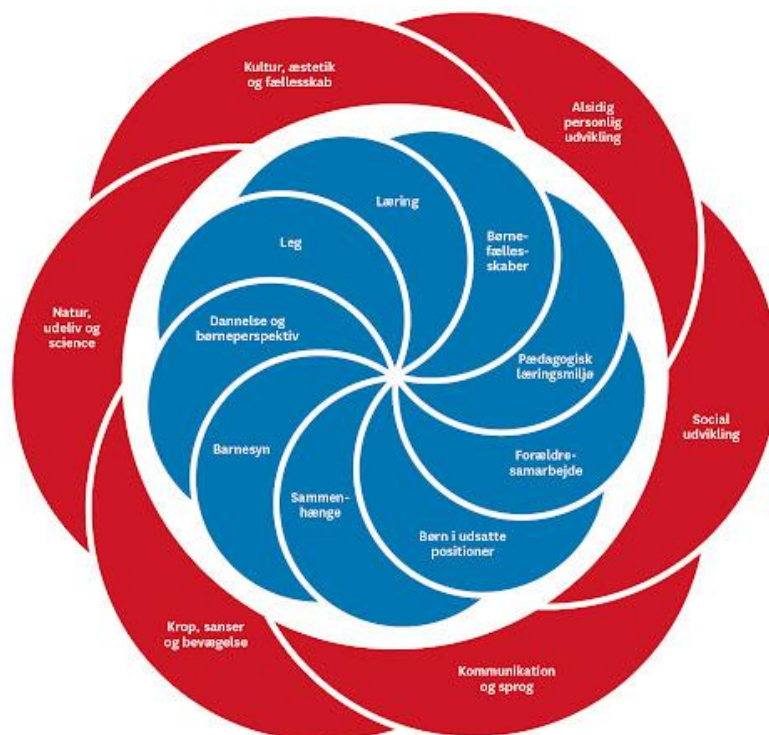
De 6 læreplanstemaer

I vores beskrivelser har vi særligt fokus på at beskrive, hvordan det pædagogiske læringsmiljø understøtter børnenes brede læring, herunder nysgerrighed, gåpåmod, selvværd og bevægelse, inden for og på tværs af alle 6 temaer. Desuden er vores beskrivelser en konkretisering af, hvordan det pædagogiske læringsmiljø tilrettelægges organisatorisk og pædagogisk. Beskrivelsen for de 6 temaer hviler på vores Pædagogiske Grundlag, som udgør vores tilgang og forståelse for hvordan der skabes trivsel, læring, udvikling og dannelse.

De 6 temaer understøttes i hverdagen med materialet "Pædagogisk Fokusområde" hvor vi har uddybet tilgange og arbejdsformer for:

- ❖ Social udvikling
- ❖ Kognitiv og sproglig udvikling
- ❖ Motorisk udvikling
- ❖ Skoleforberedelse

Nedenstående figur skitserer de 6 læreplantemaer (De røde områder)



Alsidig personlig udvikling

De 2 mål:

Det pædagogiske læringsmiljø skal understøtte, at alle børn udfolder, udforsker og erfarer sig selv og hinanden på både kendte og nye måder og får tillid til egne potentialer. Dette skal ske på tværs af blandt andet alder, køn samt social og kulturel baggrund.

Det pædagogiske læringsmiljø skal understøtte samspil og tilknytning mellem børn og det pædagogiske personale og børn imellem. Det skal være præget af omsorg, tryghed og nysgerrighed, så alle børn udvikler engagement, livsduelighed, gåpåmod og kompetencer til deltagelse i fællesskaber. Dette gælder også i situationer, der kræver fordybelse, vedholdenhed og prioritering.

Hvordan understøtter vores pædagogiske læringsmiljø de 2 pædagogiske mål for børnenes alsidige personlige udvikling?

- ❖ Der arbejdes med gruppeopdeling hvor der laves aktiviteter der sigter mod skoleforberedelse, herunder motoriske, sproglige, sociale, følelsesmæssige og kognitive forudsætninger for at kunne begå sig i skolen. Arbejdet fokuseres i det skoleunderstøttende læringsmiljø. Her får børnene erfaring med at fordybe sig og udvise vedholdenhed
- ❖ Der er ved opstart en procedure for modtagelse af nye børn, der bl.a. sigter mod at alle børn får en opstart med tryghed. Personalet er via Overdragelsesmøde med forældre og dagplejer/vuggestue klædt på til at kunne give hvert barn en god opstart. Der prioriteres nærvær og omsorg for det nystartede barn, med koordinering af hvem der på dagen giver barnet særlig opmærksomhed.
- ❖ Der beskrevet "Pædagogiske Fokusområde", hvor børnehaven beskriver hvorledes vi arbejder med at gøre børnene robuste inden for forskellige områder. Her er der også vejledning til forældre ift. tilgang til deres barn samt forslag til aktiviteter.
- ❖ Der afholdes dagligt samling – varierende fra 1 til 3 gange hvor forskellige aktiviteter tilbydes, og som evt. følges op af leg og supplerende aktiviteter efterfølgende. Til samling øver børnene sig på at indtage forskellige positioner og styrker derved deres deltagelseskompetence f.eks. veksle mellem at vise initiativ og iagttage. Børnene erfarer også at være lydhor og respektfulde for andre børns initiativer og oplevelser. Til samling laver vi bl.a.:
 - Dialog om sociale temaer f.eks. konfliktløsning
 - Læser bøger og rim/remser med efterfølgende dialog om temaer eller ord
 - Snakker om emner f.eks. naturfænomener, dyr eller former/farver. Børnene kan byde ind med egne oplevelser som paralleller eller uddybning til det der tales om. Børnene får stillet spørgsmål som ansporer til refleksion og fordybelse
 - Leger sanglege – hvor børnene er aktivt deltagende, skal stå frem på egen hånd og samtidigt indordne sig under sanglegen forløb
 - Synger fra sangbog eller sangmappe, med efterfølgende dialog om temaer eller ord
 - Anvender forskelligt læringsmateriale f.eks. naturplancher eller sprogplancher

- ❖ Der er ture ud i skoven hvor personalet sammen med børnegruppen fordyber sig i emner om naturen, leg eller andre aktiviteter f.eks. krabbefiskeri eller bål. Turene giver plads til spontanitet, nysgerrighed og fordybelse.
- ❖ Vi er ikke stueopdelte – børnene vælger leg og relationer blandt hele børnegruppen. Der er øje for at respektere den børneinitierede leg, men børn skal også lære at lade sig afbryde og forholde sig til planlagte aktiviteter. I de fysiske miljøer - ude og inde – kan børnene som udgangspunkt bevæge sig frit rundt
- ❖ Børnene skal have mulighed for at afprøve forskellige deltagelsespositioner i leg. Personalet skal understøtte børnenes engagement og deltagelse i leg. Dette gøres bl.a. ved at opmuntre, guide og vejlede børnene i deres leg, både når legen fungerer eller blive konfliktfyldt.
- ❖ Personalet skal sikre en åben og imødekommende tilgang til det enkelte barn. Børnene skal opleve sig som betydningsfulde, respekteret og værdsat. Relationen mellem børn og personalet skal baseres på tillid. Personalet skal altid tro på barnets gode intentioner, og vægte disse frem for adfærden. Personalet skal altid arbejde efter devisen "Hellere nærme sig end at fjerne sig" hvilket betyder at personalet altid er ansvarligt for den gode relation til barnet. Personalet skal anerkende barnets perspektiver og oplevelser.
- ❖ Personalet skal vægte dialog frem for konsekvens – Dialog er vejen frem, og konsekvens skal bruges med omtanke, og først efter sparring med kollega.
- ❖ Tilknytning indtænkes som en forudsætning for nysgerrighed, engagement, livsduelighed, gåpåmod og kompetencer til deltagelse i fællesskaber. I praksis betyder dette en individuel tilgang til hvert barn, hvor relationen mellem personale og børn ses som et bærende element i den sociale og kognitive udvikling. Begreber som tillid, ansvarlighed og gensidighed, ses som en forudsætning for en god tilknytning, der understøtter barnets deltagelse i fællesskabet.
- ❖ Hverdagen skal præges af forskellige deltagelsesmuligheder. Hverdagen skal veksle mellem KAN og SKAL aktiviteter. Ligeledes skal børnenes leg værdsættes, da de herigennem øver forskellige deltagelsespositioner. Personalet skal respektere børnenes valg i leg f.eks. hvorvidt de forholder sig iagttagende eller initiativtagende – men med øje for at alle børn har en plads i legefællesskabet og med respekt for at børn aktivt kan vælge aktiviteter til og fra, men samtidigt lærer og har forståelse for deltagelse i det samlede børnefællesskab
- ❖ Personalet skal understøtte børn i at udtrykke deres følelser og håndtere konflikter hensigtsmæssigt uden at miste gåpåmodet. Vi skal understøtte børnenes evne til at håndtere modgang og udfordringer. Ligeledes skal vi guide og vejlede børnene så de lærer at moderere og afstemme følelsesmæssige reaktioner
- ❖ Der tilbydes dagligt et varieret udbud af spil og puslespil som børnene kan opsøge – her er personalet engageret i at deltage, italesætte, guide og vejlede børnene således at der favnes en bred vifte af læringsområder – sprog f.eks. ordforråd, kognition f.eks. logisk tænkning, visuel perception mv.
- ❖ Børnehaven vægter at arbejde med selvhjulpethed og selvorganisering. Børnene skal få erfaring med at kunne selv og være livsduelige – både i forhold til at passe på egne sager og klare af og påklædning.
- ❖ Der arbejdes med platformen "Hjernen og Hjertet", hvor personalet udfylder et "Fokuspunkt". Er der en opmærksomhed eller bekymring, udfærdiges der notater eller handleplaner, og der involveres evt. tværfaglige samarbejdspartnere

Social udvikling

De 2 mål:

Det pædagogiske læringsmiljø skal understøtte, at alle børn trives og indgår i sociale fællesskaber, og at alle børn udvikler empati og relationer.

Det pædagogiske læringsmiljø skal understøtte fællesskaber, hvor forskellighed ses som en ressource, og som bidrager til demokratisk dannelse.

Hvordan understøtter vores pædagogiske læringsmiljø de 2 pædagogiske mål for børnenes sociale udvikling?

- ❖ Vi er ikke stueopdelte – børnene vælger leg og relationer blandt hele børnegruppen, og så vidt muligt hvilket læringsmiljø de vil opsøge.
- ❖ Der arbejdes med børnenes sociale kompetencer ved at personalet guider og vejleder børnene i leg. Det pædagogiske personale skal møde børnene med positive forventninger.
- ❖ Det pædagogiske personale skal anspore børnene til at mærke egne følelser, og sætte sig ind i andres følelser og oplevelses verden. Det pædagogiske personale skal være rollemodeller, der understøtter at børn tilegner sig modeller for samspillet med andre.
- ❖ Legen skal ses som den grundlæggende arena for børnenes sociale udvikling. Gennem legen skal børnene lære at forhandle, indgå kompromis, tage initiativ, lytte til andres initiativer, indgå kompromis og overkomme uenigheder eller konflikter. Dette skal personalet understøtte ved at være tilgængelig og/eller deltagende. Når legen bliver svær, skal personalet møde børnene med råd og vejledning.
- ❖ Gennem planlagte og spontane aktiviteter skal børnenes sociale forståelse udvikles. F.eks. kan de lære at afkode lege og aktiviteters formelle og uformelle regler. De lærer at indgå i en social sammenhæng hvor de både bidrager og må acceptere en given aktivitets formål og ramme.
- ❖ Dialog med børn om sociale omgangsformer vægtes. Dette kan f.eks. ske til samling hvor forskellige temaer tages op. Generelt skal børnene opleve at få input til konkrete handlemuligheder, de kan anvende når leg eller aktiviteter udfordrer dem. Dette for at styrke deres deltagelseskompetence.
- ❖ Personalet skal præsentere børnene for konkrete konfliktløsningsmodeller.
- ❖ Det pædagogiske personale har opmærksomhed på, hvordan legefællesskaberne blandt børnene udvikler sig og prøve at inddrage de børn som ikke automatisk får en plads i legefællesskabet
- ❖ Det pædagogiske personale kan fx løbende vurdere, om det er nødvendigt at rammesætte legen, så alle børnene trives i legen, prøver nye roller og sociale kombinationer og har en positiv oplevelse af at være med.
- ❖ Personalet skal have øje for hvilke remedier den børneinitierede leg kan profitere af f.eks. at børnene kan hente vand til køkken leg
- ❖ Der afholdes samling, hvor børnene lærer at vise hensyn til hinanden bl.a. via håndsoprækning. Til samling lærer børnene bl.a. om turtagning i dialog, skifte mellem at lytte og tale, hæmme impulser og forstå en kollektiv besked
- ❖ Børnene opfordres til at hjælpe hinanden. Personalet er rollemodeller
- ❖ Børnene har mulighed for at komme ind i skurvognene i mindre grupper, hvor deres leg ikke afbrydes

- ❖ Der tilstræbes at legetøj kan hvile mens der gennemføres aktiviteter, måltider mv.
- ❖ Børn skal involveres i hverdagen og føle at deres bidrag til fællesskabet er væsentligt. Derfor arbejdes der aktivt med at børn er selvstændige f.eks. passer på egne sager, pakker egen taske, og bærer den på ture i skoven. I disse situationer skal børnene opmuntres til at mestre og mødes med positive forventninger. Når børn lykkes, skal de roses og anerkendes for at konsolidere deres gåpåmod
- ❖ Alle børn skal føle ansvar for hverdagens forløb f.eks. ved at alle rydder op efter egen leg
- ❖ Personalet skal være bevidste om at alle børn ses i løbet af dagen. Alle børn skal roses for deres indsats og positive initiativer. Personalet skal være opmærksom på hvordan der roses
- ❖ Blive en relation konfliktfyldt skal der altid arbejdes med dialog før konsekvens. Vi skal møde børnene med positive forventninger til at de kan lære at agere hensigtsmæssigt
- ❖ NEST redskaberne understøtter børnenes evne til at selvregulere. Der arbejdes med skaleringsværktøjer og Time-Timer, f.eks. ift. stemmeføring og håndtering af konflikter

Kommunikation og sprog

De 2 mål:

Det pædagogiske læringsmiljø skal understøtte, at alle børn udvikler sprog, der bidrager til, at børnene kan forstå sig selv, hinanden og deres omverden.

Det pædagogiske læringsmiljø skal understøtte, at alle børn opnår erfaringer med at kommunikere og sprogliggøre tanker, behov og ideer, som børnene kan anvende i sociale fællesskaber.

Hvordan understøtter vores pædagogiske læringsmiljø de 2 pædagogiske mål for børnenes kommunikation og sprog?

- ❖ Der er adgang til bøger med et varieret indhold. Børnehaven er en del af "Børnehavebibliotek" ordningen i Sønderborg Kommune hvor bøger skiftes ca. 4 gange årligt. Børnene kan vælge en bog, enten selv at kigge i den eller få læst højt.
- ❖ Til samling laves en række aktiviteter med sproglig dialog og social udvikling i fokus f.eks.
 - Dialoger om aktuelle emner f.eks. årstider, vejret, situationer opstået i børnegruppen. Her anvendes håndsoprækning så alle børn kan komme til orde og udtrykke tanker og behov. Personalet kan guide dialogen i en retning hvor børnene får mulighed for at reflektere over dem selv, og deres omverden.
- ❖ Det pædagogiske personale er nærværende ift. deltagelse i børneinitieret leg og spontane aktiviteter, og sætter ord på børnenes oplevelser, og egne oplevelser og tanker.
- ❖ Det pædagogiske personale guider, vejleder og sætter ord på rutinesituationer f.eks. af- og påklædning i garderoben, bleskift eller vente på tur situationer.
- ❖ Til samling laves en række aktiviteter med sprogligt/kognitivt indhold f.eks.
 - Højtlesning af bøger samt rim og remser
 - Inddragelse af tema plancher f.eks. plancher om kategorisering eller tillægsord
 - Forskellige sanglege f.eks. "Jeg gik mig over sø og land"
 - Vi synger sange fra vores sangmapper – gerne med repetition over længere tid
 - Tegn og gæt
- ❖ I det fysiske legemiljø er der adgang til forskellige plancher og plakater
 - Plakater med fugle, træsorter, dyrespor, stentyper og blade
 - Plakater med bogstaver/alfabet som tema
 - Plakater med tal og mængder
 - Plakater med rim/remser og rim par
- ❖ Der arbejdes med skalaringsværktøjer fra NEST bl.a. ift. stemmeføring inde/ude og stemmeføring i fri leg og strukturerede aktiviteter.
- ❖ Der vægtes at børn får erfaring med en bred vifte af litteratur. Det kunne være danske litteraturklassikere, nyere dansk litteratur, eller internationale anerkendt litteratur f.eks. Br. Grimms eventyr.

- ❖ Højtider og traditioner skal altid understøttes af tiltag der understøtter børnenes sprogudvikling. Til jul er der f.eks. fokus på rim/remser med juletema og der udvælges julesange som synges i november/ december. Der læses bøger der passer til højtiden f.eks. Peters Jul, Juleevangeliet og andre julehistorier
- ❖ Vi arbejder ud fra Sønderborg Kommunes Sprog og læsestrategi (handleplan). Vi lader os inspirere til generelle indsatser der gaver alle børn. Vi søger viden når sproget udfordrer et barn eller en gruppe af børn.
- ❖ Vi har fokus på "Fart på sprogets" indholdselementer:
 - Ordforråd styrkes gennem dialog i hverdagen og højtlesning. Der vægtes bl.a. et tæt samspil mellem det pædagogiske personale og børnene i ydertimerne af dagen.
 - Narrative kompetencer f.eks. at kunne fortælle en sammenhængende historie, som er en vigtig kompetencer ift. at kunne opbygge og udvikle en leg
 - Lydlig opmærksomhed f.eks. identificere enderim, at opfatte stavelser og kunne segmentere ord lydligt og de enkelte bogstavers lyde
 - Skriftsprogskoncepter – kommer til udtryk ved højtlesning ved bl.a. at inddrage dialog om bogstavernes form og lyd, hvad der er forside/bagside, begreber som titel, mellemrum, forfatter, læseretning, resume og at bladre side



Krop, sanser og bevægelse

De 2 mål:

Det pædagogiske læringsmiljø skal understøtte, at alle børn udforsker og eksperimenterer med mange forskellige måder at bruge kroppen på.

Det pædagogiske læringsmiljø skal understøtte, at alle børn oplever krops- og bevægelsesglæde både i ro og i aktivitet, så børnene bliver fortrolige med deres krop, herunder kropslige fornemmelser, kroppens funktioner, sanser og forskellige former for bevægelse.

Hvordan understøtter vores pædagogiske læringsmiljø de 2 pædagogiske mål for Krop, sanser og bevægelse?

- ❖ Børnene kan på studepladsen opsøge forskellige miljøer med fokus på grovmotorik. Det pædagogiske personale skal være engageret og understøtte det enkelte barns lyst til at udforske egne evner og gåpåmod. Det betyder konkret at vi f.eks. skal gynge børnene, opfordre dem til at klatre i træer ved at stå og guide og vejlede, give en hånd når nyt terræn forceres.
- ❖ I den børneinitierede leg skal det pædagogiske personale se muligheder og være imødekommende over for børnenes initiativer f.eks. give dem vand til leg – herigennem opnår børnene sanseoplevelser med at blive beskidte på hænderne, få våde hænder etc.
- ❖ Dagen skal veksle mellem aktive perioder og perioder med ro.
 - Samling er en stund uden legetøj eller pinde – her skal børnene finde ro og lære at rette opmærksomhed mod fællesskabet
 - Måltider foregår med stille snakken. Her skal børnene ligeledes finde ro, og rette opmærksomheden mod måltidet. Personalet fordeler sig ved bordene.
 - Der skal være mulighed for at børnene kan opsøge rolige aktiviteter som afveksling til f.eks. grovmotoriske udfoldelser. Dette sker ved bordene hvor der er varierende legetøj tilgængeligt f.eks. puslespil, Lego Duplo og tegneartikler
 - Skurvognene indtænkes som en arena for ro – Bruges til at mindre grupper af børn kan lege og finde ro til rolleleg, leg med dukker, Lego, Playmobil, magnetbrikker etc.
- ❖ Der er planlagte og spontane ture ud i nærområdet, hvor børnene udfordres med varierende terræn. Børnene oplever at blive fortrolig med at bevæge sig alsidigt
- ❖ Der vægtes at ture indeholder motoriske udfordringer f.eks. ture til motorikbanen ved Nordals Naturskole, forcere en bæk, løbe op ad en bakke etc. Der skal være fokus på børn der evt. føler sig udfordret og har behov for ekstra støtte, for at opleve aktiviteten som positiv og meningsgivende.
- ❖ Der tilbydes både spontane og planlagte aktiviteter med fokus på sansemotorik, hvor grundlege er i fokus – krybe, trille, kravle. Sanglege og lege kan være med til at styrke børnenes opmærksomhed, impuls kontrol, bilateral integration etc. Spontane aktiviteter som f.eks. "Stopdans" eller "Spark til dåse", skal understøttes af personalet.
- ❖ For at understøtte børnenes kropslige fornemmelse er der fokus på at børnene oplever at blive medinddraget og taget alvorligt ift. toiletbesøg og påklædning. Børnene skal lytte til deres egen krop for at udvikle en indre styring. Derfor har vi ikke "fælles toiletbesøg" hvor alle skal tisse. Det tilrettelægges individuelt ud fra hvert barns behov. Understøttes af vejledning for "Krop og køn"

- ❖ Der toiletrænes kun efter forudgående aftale med forældre. Det er vigtigt med en fælles tilgang i hjemmet og børnehave.
- ❖ Børnene skal have adgang til diverse tegne og skriveredskaber. Der skal tilrettelægges aktiviteter med brug af saks, lim etc. Børnene skal have adgang til papir og kopitegninger
- ❖ Børnene skal have adgang til diverse konstruktionslegetøj, som udfordrer dem både fin og grovmotorisk f.eks. ++Brikker, Lego, MagnaTiles og Polydron brikker.
- ❖ Børnene skal kunne save, hamre og snitte – tilbydes ad hoc
- ❖ Rammer for maddannelse indtænkes i "Information – Velkommen" som er det materiale der modtages ved opstart. Under måltider bestemmer børnene selv hvad de vil spise fra deres medbragte mad. Gennem dialog skal personalet kvalificere børnenes evne til at træffe valg, der tilgodeser deres trivsel og sundhed, herunder deres nærings- og energibehov. Madpakkens indhold bestemmes af forældre. Drikkedunkens indhold bestemmes ligeledes af forældrene. Børnene er medbestemmende i forhold til rækkefølge og mængde af mad.

"Forældre bestemmer selv indholdet af de 2 måltider. Vi anbefaler kun ét sukkerholdigt element pr. dag, på tværs af de 2 måltider"

- ❖ Madaktiviteter er en vigtig del af praksis, særligt bålmad. Vi vil stimulere børnenes lyst og nysgerrighed. Børnene skal have mulighed for at udvikle mad-mod og madglæde. Naturens spisekammer indtænkes.



Natur, udeliv og science

De 2 mål:

Det pædagogiske læringsmiljø skal understøtte, at alle børn får konkrete erfaringer med naturen, som udvikler deres nysgerrighed og lyst til at udforske naturen, som giver børnene mulighed for at opleve menneskets forbundenhed med naturen, og som giver børnene en begyndende forståelse for betydningen af en bæredygtig udvikling.

Det pædagogiske læringsmiljø skal understøtte, at alle børn aktivt observerer og undersøger naturfænomener i deres omverden, så børnene får erfaringer med at genkende og udtrykke sig om årsag, virkning og sammenhænge, herunder en begyndende matematisk opmærksomhed.

Hvordan understøtter vores pædagogiske læringsmiljø de 2 pædagogiske mål for Natur, udeliv og science?

- ❖ Vi færdes i naturen hver dag. Stedpladsernes beliggenhed giver børnene erfaring med varierede naturoplevelser og områder
 - Kyststrækning, Skov omkring søer og vandhuller, Skoven som løv eller nåleskov, opland til skov f.eks. marker og enge
 - Årstidernes vekslen og de forandringer der er i skoven – fra en varm sommerdag til en kold vinterdag
- ❖ Alle aktiviteter har som udgangspunkt en forbundenhed med naturen. Enten er naturen arena, eller også er en specifik aktivitet direkte forbundet til et naturtema område f.eks. småkravlsjagt, krabbefangst eller finde anemoner
- ❖ Samling indeholder emner omkring naturen, udeliv og science f.eks. plancher omkring dyr, planter. Her kan medier involveres f.eks. fuglelyde fra hjemmesider eller videoer om dyr fra DR TV
- ❖ Der skal være plads til at se film om dyr og natur. Dette tænkes ind i både spontane og planlagte aktiviteter.
- ❖ Den børneinitierede leg, og fælles aktiviteter understøttes af diverse redskaber f.eks. insektglas
- ❖ Der laves madlavningsaktiviteter over bål f.eks. bage brød eller suppe. Naturens spisekammer indtænkes
- ❖ Børn der deltager i det skoleunderstøttende læringsmiljø, deltager i forløb med Naturskolen
- ❖ Der er fokus på naturfænomener og årets gang i naturen. Dette er en rød tråd for hverdagen og dette skal inspirere til både planlagte og spontane aktiviteter.
- ❖ Der er fokus på matematisk opmærksomhed. Dette både i fri leg, udsmykning og legetøjsvalg. Vi har bl.a. indkøbt centicubes. Til samling er der fokus på dialog om årsag og virkning hvor børnene reflekterer over de naturfænomener de oplever og hvilken betydning de har f.eks. årstidernes betydning og kendetegn.
- ❖ På ture ud i skoven skal skoven være arena for børneinitieret leg. Vi går ikke tur – Vi går ud i naturen for at opleve et lille område, hvor det pædagogiske personale både skal indtænke aktiviteter, formidling og børneinitieret leg. Legen opstår f.eks. når vi går forbi et væltet træ, hvor børnene stopper op for at klatre
- ❖ Det er vigtigt at børn for viden om og erfaring med forskellige vejrtyper. Det er også vigtigt at personalet fornemmer børnenes grænser og behov, når vejret udfordrer. Det kunne f.eks. være blæst, kraftig regn og kulde. Personalet skal træffe kvalificerede beslutninger med udgangspunkt i børneperspektiv og hvad der vejrligt fornuftigt og forsvarligt. Her skal der særligt tages hensyn til børn i udsatte positioner, som ofte kommer på sanssemæssigt overarbejde.

Kultur, æstetik og fællesskab

De 2 mål:

Det pædagogiske læringsmiljø skal understøtte, at alle børn indgår i ligeværdige og forskellige former for fællesskaber, hvor de oplever egne og andres kulturelle baggrunde, normer, traditioner og værdier.

Det pædagogiske læringsmiljø skal understøtte, at alle børn får mange forskellige kulturelle oplevelser, både som tilskuere og aktive deltagere, som stimulerer børnenes engagement, fantasi, kreativitet og nysgerrighed, og at børnene får erfaringer med at anvende forskellige materialer, redskaber og medier.

Hvordan understøtter vores pædagogiske læringsmiljø de 2 pædagogiske mål for Kultur, æstetik og fællesskab?

- ❖ Børnehaven har diverse spil og puslespil.
- ❖ Børnehaven har en variation mellem tradition og fornyelse. Noget udgår og andet spirer frem. Dog vægtes en række faste traditioner såsom juletur og risengrødspising
- ❖ Ved gåture i skoven, besøges kulturhistoriske seværdigheder f.eks. Englændergraven. Personalet støtter op om oplevelserne med historier/fortællinger der udvider børnenes erfaringshorisont
- ❖ Vores skov er et relativt afsondret miljø ift. at børnene oplever store kulturelle forskelle. Vi er opmærksomme på at prøve at åbne børnenes sind og opmærksomhed omkring forskellighed, de værende traditioner der relaterer sig til kulturelle baggrunde og værdier. Vi vægter at børn og personale er i dialog om forskelligheder det værende sig udseende af kroppen, påklædning eller familieformer. Det er vigtigt at børnene får lov til at fortælle om egne erfaringer, for at skabe en fælles dialog som anerkender at mennesker er ligeværdige, og at fællesskaber kan have diverse udtryk
- ❖ Børnehaven involverer IT der hvor det giver mening ift. børnenes trivsel, læring, udvikling og dannelse. Der kan tages udgangspunkt i tablet/iPad eller talebrikker/taleklodser etc. Ved brug af IT gives der et alternativ til f.eks. traditionel tegne og maleaktiviteter, hvor børnenes fantasi og kreativitet udfordres gennem et nyt medie via en app. IT skal også gives som mulighed i spontane aktiviteter hvor børnene har mulighed for at bruge forskellige læringsapps eller spil der understøtter deres brede læring inden for flere områder f.eks. sprogligt og kognitivt
- ❖ Børnene har adgang til tegneartikler – og både "hvidt papir" og malebogs tegninger de kan skraver/farvelægge
- ❖ Der vægtes at børnene får indblik i klassiske danske traditioner ift. sang og sanglege. Dette sker både gennem planlagte personaleinitierede aktivitetsforløb og i de børneinitierede aktiviteter.
- ❖ Vores børnehavebibliotek rummer både klassisk dansk børnelitteratur og nyere litteratur. Højtlesning vægtes som både spontan aktivitet og som struktureret planlagt aktivitet. Børnene kan selv opsøge litteratur i Børnehavebiblioteket
- ❖ Vi har egen litteratur som bruges til samling og spontan højtlesning. Litteraturen dækker bredt, men der er en vægning af bøger om natur. Desuden vægtes rim/remsebøger samt eventyr
- ❖ Børnene bliver tilbudt male og tegneaktiviteter. Skolebørnene tegner hvert år et selvportræt

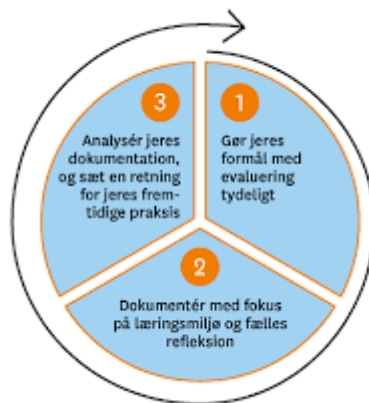
Evalueringens 3 faser

I Nørreskovens Naturbørnehave er der etableret en evalueringens kultur i dagtilbuddet, med henblik på at kvalificere og udvikle det pædagogiske læringsmiljø. Dette sker som en kontinuerlig proces med fokus på en selvkritisk og reflekteret tilgang til praksis

Vores evaluering skal tage udgangspunkt i de pædagogiske mål og herunder en vurdering af sammenhængen mellem det pædagogiske læringsmiljø i dagtilbuddet og børnegruppens/det enkelte individs trivsel, læring, udvikling og dannelse. Evaluering sker på baggrund af dokumentation af sammenhængen mellem det pædagogiske læringsmiljø og børnenes trivsel, læring, udvikling og dannelse

Evalueringerne sker altid med udgangspunkt i det pædagogiske grundlag og/eller de 6 temaer og dertil knyttede brede læringsmål. Formålet er at kvalificere det fremtidige læringsmiljø. En evaluering kan ske med baggrund i temaer, udfordringer, rutinesituationer eller børneperspektiver - Og blikket er altid rettet mod sammenhængen mellem læringsmiljøet og børnenes trivsel, læring, udvikling og dannelse.

Vores evaluerende pædagogiske praksis består altid af 3 faser:



Fase 1 – Formål

En evaluering vil altid tage udgangspunkt i at undersøge noget vi er nysgerrige på f.eks. "At undersøge hvordan vi kan tilrettelægge læringsmiljøet, så garderoben bliver en rutinesituation der fremmer trivsel og læring". Andre mulige formuleringer kunne være:

- ❖ At undersøge hvorfor vi har svært ved at anvende rutinesituationer til at skabe trivsel og læring
- ❖ At undersøge hvordan børnene oplever at deres lyst til at bruge legeredskaber imødekommes
- ❖ At undersøge hvad der er årsagen til at der opstår konflikter blandt børn i garderoben
- ❖ At undersøge hvordan personalets kommunikation kan fremme børnenes selvstændighed og selvhjulpenhed

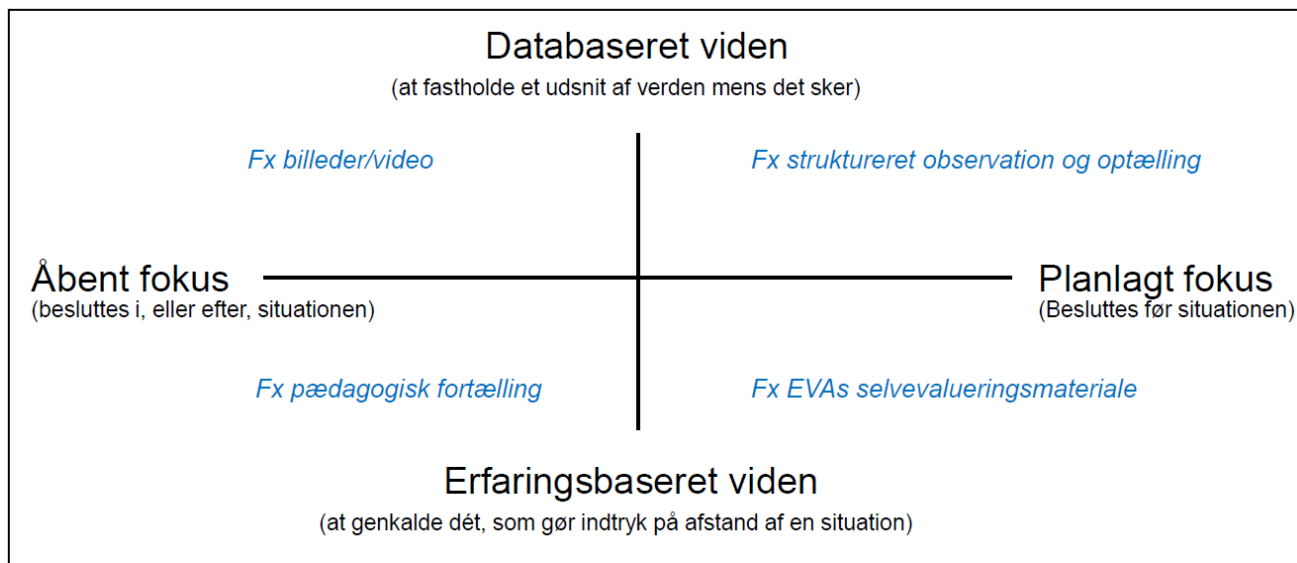
Fase 2 - Dokumentation

På baggrund af undersøgelsesspørgsmålet fra fase 1, skal vi indsamle dokumentation. Dokumentationen skal vise/bygge bro mellem undersøgelsesspørgsmålet og den fremtidige indsats dvs. vores arbejde med det pædagogiske læringsmiljø så børnenes trivsel, læring, udvikling og dannelse fremmes. Vores praksis er altså ikke statisk men dynamisk og det pædagogiske personale skal vise omstillingsparathed og fleksibilitet i arbejdsformer.

Det er vigtigt at der er systematik i vores evaluering – derfor bruges platformen "Hjernen og Hjertet", hvor evalueringer beskrives via Udviklingsplaner

Typer af dokumentation kan være observationer, registreringskemaer, sprogvurderinger, TOPI-vurderinger, KIDS tilsynsrapporter, børneinterviews, børnetegninger, databaserede rapporter etc. hvoraf nogle er beskrevet i afsnittet

”Metoder og tilgange til dokumentation og analyse”. Det er vigtigt at vi vælger den rette dokumentationsform til det formulerede formål i fase 1 – vores overvejelse kan tage udgangspunkt i nedenstående model:



Fase 3 – Analysér og sæt evt. en ny retning

Når dokumentationen er indsamlet, skal den granskes og analyseres

- ❖ Hvad viser dokumentationen?
- ❖ Hvordan kan vi tilrettelægge det pædagogiske læringsmiljø, for at styrke børnegruppens trivsel og læring?
- ❖ Hvilke strukturelle og processuelle forhold skal vi arbejde med?

Afsnittet ”Evalueringens metoder og tilgange til dokumentation og analyse” beskriver væsentlige tilgange til hvordan et analysearbejde, kan foregå med udgangspunkt i indsamlet dokumentation.

Evalueringens metoder og tilgange til dokumentation og analyse

Nedenstående afsnit behandler metoder og tilgange til dokumentation og analyse. Afsnittet er et udpluk dvs. der også benyttes andre metoder og tilgange

EPP-NNBHV

Vi har udviklet vores egen model til at opsamle formål, dokumentation og analysedelen af den evaluerende pædagogiske praksis. Redskabet kaldes EPP-NNBHV

EPP-NNBHV
Evaluering

Nørrebrokøvens
Naturbørnehave LLL

GRUNDLAG

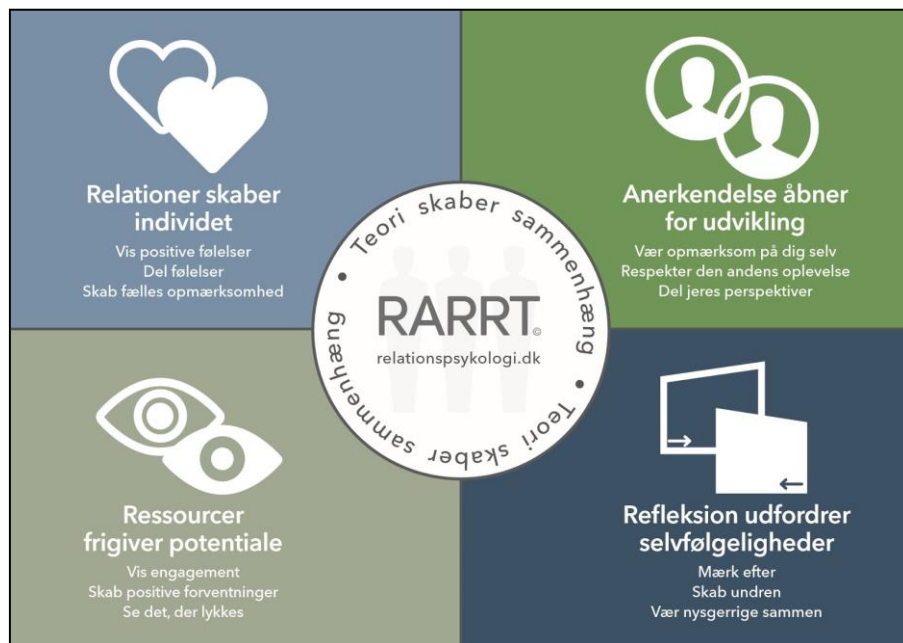
- ❖ At udvikle og kvalificere den pædagogiske praksis til gavn for børnenes trivsel, læring, udvikling og dannelse
- ❖ At skabe tryk og bevidsthed om, og identificere områder, med potentiale for forbedringer
- ❖ At inddrage børnenes perspektiv i hverdagens livssituationer
- ❖ At sikre en selvskilt og reflekteret tilgang til, at arbejde systematisk med læringsmiljøet, og samarbejdsforholdet mellem lærer, læring, udvikling og dannelse
- ❖ At have fokus på børnenes udbytte af leg, aktiviteter og rutinesituationer – er læringsmiljøet tilrettelagt hensigtsmæssigt?
- ❖ At implementere Dagtilbudsmåls Als' mission og vision

STAMDATA

Titel	
Standard	Periode
	Version nr.
	Dato
Referencer	
Tovholdere	
Andet	

RARRT

Redskaberne fra RARRT, kan bruges i analysedelen af en evalueringskultur, for at have fokus på kerneelementer i "den nye retning" i tilrettelæggelsen af det pædagogiske læringsmiljø. Redskaberne kan styrke personalets refleksioner ift. børnegruppens indbyrdes positioner/relationer og personalets relation til det enkelte barn.



Børneinterview

For at sikre børneperspektivet i evalueringskulturen, kan børneinterview anvendes. Afhængig af evalueringens karakter kan der udformes et design der understøtter at få væsentlig viden fra børnene om deres oplevelse af det pædagogiske læringsmiljø, og sammenhængen til deres trivsel, læring, dannelse og udvikling

Inspiration hertil findes bl.a. hos <https://www.eva.dk/dagtilbud-boern/boerneperspektiver>

Observationer

En væsentlig faktor i en reflekteret og selvkritisk tilgang til praksis er observationer. Personalet kan observere børneinitieret leg, aktiviteter eller rutinesituationer, for at skabe data. Herefter kan data analyseres og bruges som katalysator for forbedringer i det pædagogiske læringsmiljø.

Datagrundlag for Børn og Uddannelse og KIDS tilsyn

I Sønderborg Kommune arbejdes der med databaseret ledelse. Hvert år udarbejdes der en rapport som bl.a. beskriver væsentlige forhold omkring KIDS tilsyn og TOPI (Tidlig opsporing som en del af Opsporingsmodellen). Rapporten kan bruges som dokumentation for overordnede forhold, som kan tages i betragtning ift. den pædagogiske praksis.

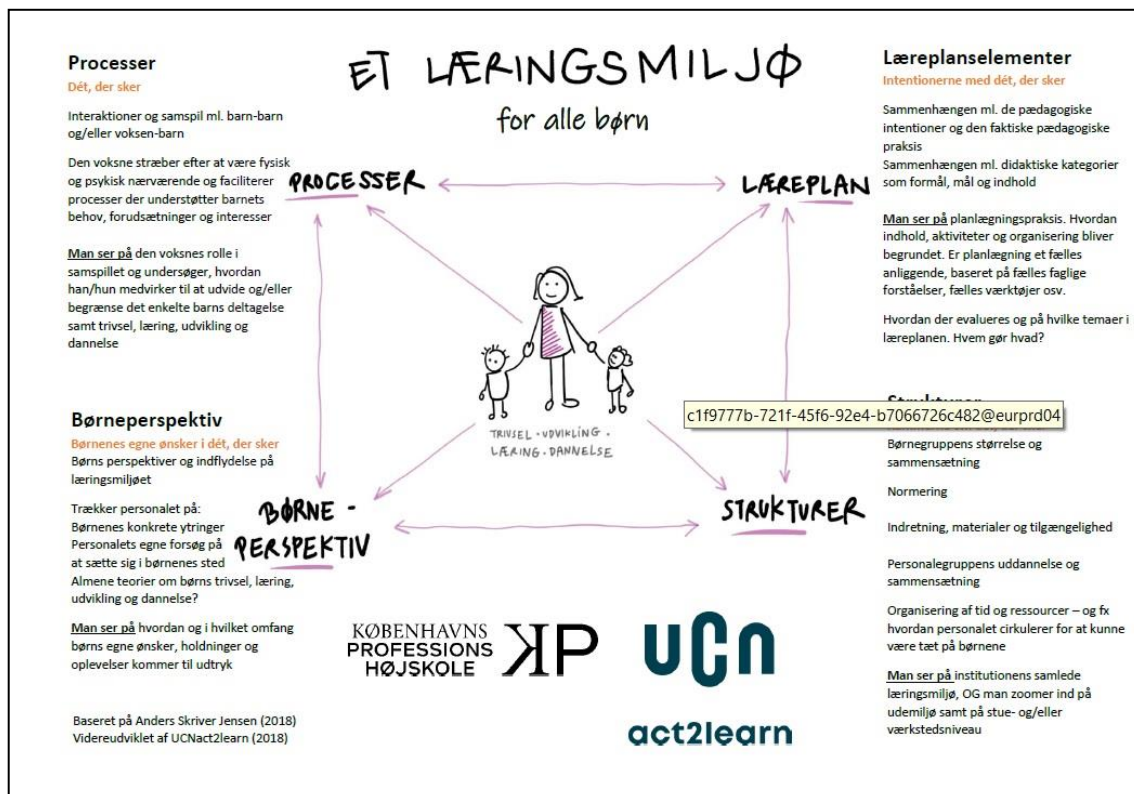
Hvert 2. år har hvert dagtilbud tilsyn, baseret på KIDS metoden. Efter tilsynet udarbejdes der en rapport for 4 områder der både afdækker strukturelle og processuelle forhold i Nørreskovens Naturbørnehave.

Rapporten kan bruges både som inspiration til nye evalueringer, men også som dokumentation/data for igangsatte evalueringer. Data fra KIDS tilsyn kan ikke stå alene, men de kan understøtte og supplere mere konkrete data som personalet indsamler for at underbygge et formål

Læringsmiljømodel

Vi anvender læringsmiljømodellen som udgangspunkt for analyse af læringsmiljøet. Der foretages situationsanalyser som udgangspunkt for at kvalificere arbejdet med Det Pædagogiske Grundlag, de 6 temaer og brede læringsmål, og dermed børnenes trivsel, læring, udvikling og dannelse

- ❖ Vi evaluerer på processer for at blive klog på hvad som sker f.eks. måden det pædagogiske personale indgår i dialog
- ❖ Vi evaluerer strukturer f.eks. måden vi grupper opdeler børn på eller hvorledes det pædagogiske personale organiserer hverdagen f.eks. aktiviteter, børneinitieret leg og rutinesituationer



Hjernen og Hjertet

- ❖ Hvert enkelt barns trivsel, læring, udvikling og dannelse følges i "Hjernen og Hjertet" som faciliterer en række værktøjer til at beskrive det enkelte barn
 - DialogVurdering med udgangspunkt i det enkelte barns trivsel, læring, udvikling og dannelse – understøtter dialog med forældre samt kvalificerer evt. beslutninger om tværfaglig sparring, handleplaner for barnet etc.
 - Fokuspunkt hvor hvert enkelt barns trivsel, læring, udvikling og dannelse følges – og afhængig af barnets situation i forskellig grad. For nogen børn føres der blot referat af dagtilbud-hjem samtaler, andre følges systematisk med beskrivelser af trivsel og udvikling, samt evt. indsatsområder
 - Sprogvurdering – som obligatorisk foretages 2 gange. Sprogvurdering gennemgås med forældre ved behov og der laves evt. handleplaner eller tværfaglige samarbejdspartnere inddrages. De samlede resultater analyseres for at se om der i læringsmiljøet skal gøres en ekstra indsats inden for visse sprogtilegnelsesområder f.eks. ordforråd eller lydlig opmærksomhed.
 - Evaluering af det enkelte barns trivsel, læring, udvikling og dannelse sker også via dagtilbud-hjem samtaler. Her evalueres der på individniveau i samarbejde med forældre. Der dokumenteres via Intern Note eller Fokuspunkt



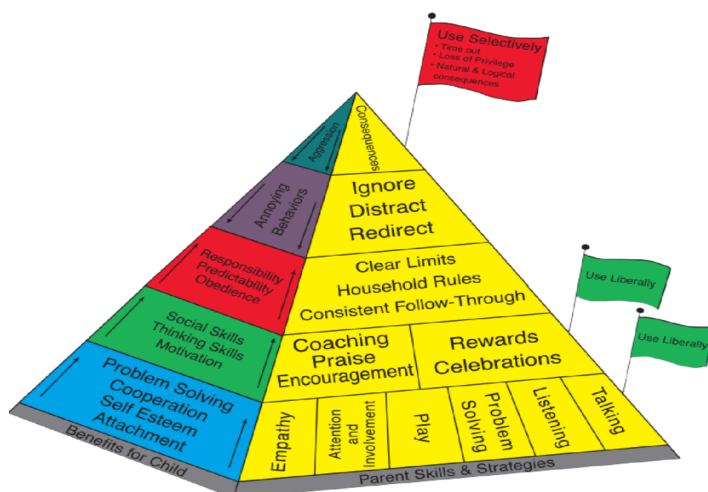
De utrolige år

"De utrolige år" er et materiale hvor der er fokus på at analysere det enkelte barns nuværende situation, samt at planlægge tiltag rettet mod, at skabe positive relationer til gavn for dets trivsel, læring, udvikling og dannelse.

De Utrolige år, kan både bruges som inspiration til dokumentationsformer ift. At forholde sig kritisk og reflekteret til den gældende praksis, samt inspirere til at sætte en ny kurs for det pædagogiske læringsmiljø

Det pædagogiske personale ser på flere faktorer bl.a.

- ❖ Kommunikation med barnet. hvordan er kommunikationen og hvordan kan vi arbejde med ros over for barnet og børnegruppen
- ❖ Hvilke samspilstemaer kan vi fokusere på og hvad sker der når vi fokuserer? Her kan bl.a. ses på leg, indfølelse og problemløsning
- ❖ Hvilke samspilstemaer observerer vi i hverdagen mellem barn-personale?
- ❖ Hvornår kommer vi op til toppen af pyramiden som en del af vores pædagogiske praksis? - Og hvordan kan vi undgå at komme derop og evt. anvende andre strategier og redskaber?



Ros

- En positiv vurdering af barnets indsats
- Motiverer barnet til at overkomme udfordringer ift egen situation
- Understøtter at den voksne danner en positiv relation til barnet
- Fremmer hensigtsmæssig adfærd
- Motiverer barnet til at gøre mere af det rigtige

Typer af ros

Beskrivende ros	Ros skal gerne være effektiv – skal være beskrivende ift. en konkret situation eller handling. Skal tidsmæssigt komme lige efter barnets positive handling
Selektiv ros	En strategisk ros, hvor situationen indeholder både gode og mindre hensigtsmæssige elementer. Noget i handlingen er god og skal derfor roses, og den uhensigtsmæssige del ignoreres
Naboros	Rose de børn som gør det vi allerede gerne vil se - skal være beskrivende ift. en konkret situation eller handling.
Bevidnende ros	En ros af barnet til andre – mindre intens for barnet – kan gøres til kollega eller forældre

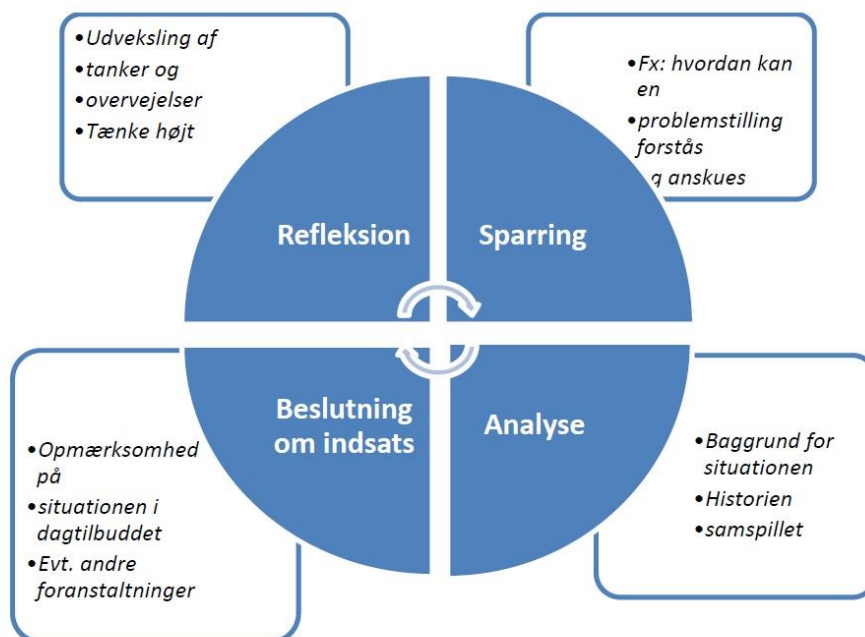
Teknikker

- Genspørg – Når du har givet en besked/rettesættelse så genspørg, så du sikrer at barnet har forstået indholdet. Afrund med ros "Tak, fint du nu ved at....."
- Giv svaret – Hvis genspørg ikke virker så gentag for barnet

Dialogmodel

Dialogmodellen er et redskab med rod i systemteorien. For at arbejde med det enkelte barns trivsel, læring, udvikling og dannelse og holde fokus på læringsmiljøet betydning herfor, kan Dialogmodellen hjælpe med at facilitere samtaler om det enkelte barn. Fokus er på individ, aktør og kontekst – hvor kontekst kan betegnes som læringsmiljøet i børnehaven og hvor individ fokus fremmer at få fokus på barnets hjemlige læringsmiljø samt læringsforudsætninger.

Dialogmodellen er med til at evaluere på det vi ser og kvalificere fremtidige indsatser.



Bilag

Bilag 1 - Dagtilbudsområde Als' mission og vision

Dagtilbudsområde Als' vision og mission er beskrevet i nedenstående afsnit

Dagtilbudsområde Als' vision

"Et attraktivt valg"

Dagtilbudsområde Als' mission

Missionen er defineret i 6 kerneområder:

Dagtilbudsområde ALS
ET ATTRAKTIVT VALG

"At give børnene en god dag i et udviklende miljø"

Reflekteret praksis <i>Vi skal være nysgerrig over for hinanden og hinandens pædagogiske praksis.</i> <ul style="list-style-type: none">• Sikre gensidig forventningsafstemning.• Højt rettidigt informationsniveau• Sikre tæt dialog• Kommunikere det vi oplever	Fokus på barnets perspektiv <i>Vi sætter aktiviteter i gang som bygger videre på børnenes interesser.</i> <ul style="list-style-type: none">• Opdeler i mindre grupper for at skabe ro og nærvær• Være lydhør over for barnets ønsker• Planlagte og spontane aktiviteter skal tage udgangspunkt i barneperspektiv.	Åbent og gensidigt forældresamarbejde <i>Vi ønsker et nærværende samarbejde med forældre.</i> <ul style="list-style-type: none">• Sikre gensidig forventningsafstemning• Højt rettidigt informationsniveau• Sikre tæt dialog• Kommunikere det vi oplever
Et udviklende læringsmiljø <i>Vi ønsker fokus på barnets udvikling og dannelse gennem hele dagen.</i> <ul style="list-style-type: none">• Sikre den børneinitierede leg skal være grundlæggende i børnenes hverdag:<ul style="list-style-type: none">- Legegedskaber som børnene er optaget af skal være til rådighed• Være opmærksom på læringspotentiale i rutine-situationer• Sætte rammer og strukturer for almen dannelse	Relations arbejde <i>Vi skaber et miljø, hvor der er trykthed, nærvær og omsorg</i> <ul style="list-style-type: none">• Vis at du gerne vil barnet:<ul style="list-style-type: none">- Være tilgængelig og i øjenhøjde- Give smil, anerkendelse og kropskontakt.- Spejle barnet• Være en god rollemodel: Positivt kropssprog ved at vise glæde - Positiv stemning, kollegaer imellem.• Stille åbne spørgsmål:<ul style="list-style-type: none">- Tale med – ikke til børnene• Være opmærksom på det enkeltes barn behov• Er i dialog med barnet• Fokus på små succeser	Inkluderende fællesskaber <i>Vi ser på det enkelte barns ressourcer i fællesskaber. Vi værdsætter mangfoldighed.</i> <ul style="list-style-type: none">• Følge barnets initiativ• Sikre deltagelsesmuligheder for alle børn• Spørge nysgerrigt ind til barnets oplevelsesverden: Guider og vejleder børnene• Fokus på selvværd, selvhjulpethed og selvorganisering• Fokus på det der "virker", det barnet er god til og bygge videre herpå• Guide barnet i at kunne regulere sig selv følelsesmæssigt• Følge barnets perspektiv så vi bygger videre på det børnene er motiverede for og optagede af

Afrunding

Denne læreplan er godkendt af daglig pædagogisk leder



Susan M. Ipsen

Nørreskovens 
Naturbørnehave LLL